



CONSEIL  
GÉNÉRAL  
**Finistère**  
Penn-ar-Bed

# Observatoire départemental de l'opinion



***Enquête thématique "Les Finistériens et le logement"***

***- Présentation générale -***

Juin 2009





CONSEIL  
GÉNÉRAL  
**Finistère**  
*Penn-ar-Bed*

# RAPPEL DE LA METHODOLOGIE



**500 ménages de 18 ans et plus interrogés par téléphone les 15, 16 et 18 mai 2009 sur les 4 pays du Finistère :**

- Pays de Brest
- Pays de Morlaix
- Pays du Centre Ouest Bretagne
- Pays de Cornouaille

} 125 ménages interrogés par pays

**Quotas par pays portant sur l'âge et l'activité professionnelle du chef de ménage.**

**Echantillon redressé a posteriori selon la structure des ménages de 18 ans et plus (âge et CSP) par pays, le poids de ces pays et des villes principales (Brest, Quimper et Morlaix) ayant également été respecté.**



# PRINCIPAUX ENSEIGNEMENTS



Pour près de la moitié des Finistériens (44%), trouver un logement adapté à ses revenus est chose difficile dans le département. L'opinion contraire est largement minoritaire (22%), un tiers des habitants n'ayant pas d'avis tranché sur cette question.

Ces résultats dépeignent une opinion soucieuse de la question du logement à l'échelle du département. Pour autant, en posant cette même question par rapport aux difficultés dans sa propre commune et non plus à l'échelle du département, la vision est un peu plus positive. Certes, on note toujours 42% de personnes estimant qu'il est difficile de se loger mais également 45% estimant que c'est facile ou plutôt facile.

Ainsi, la vision générale à l'échelle du département de la question du logement semble susciter plus d'inquiétudes que la réalité vécue dans sa propre commune. **Mais dans tous les cas, on note toujours que pour 4 Finistériens sur 10, se loger est difficile.** Cette proportion est même de 66% pour les familles mono parentales et de 54% pour les couples avec enfants.

**Plus symptomatique encore, 26% des ménages pensent qu'il pourrait leur arriver un jour de se retrouver sans logement.** Cette inquiétude s'observe pour 44% des 18-34 ans, 36% des 35-49 ans, 22% des 50-64 ans et 9% des 65 ans et plus. Elle s'observe également chez 47% des locataires pour 21% des propriétaires et pour 60% des ménages habitant dans un logement en collectif.



Expliquant ces difficultés vécues pour soi-même ou perçues pour les autres, **52% des Finistériens estiment qu'il n'y a pas assez de constructions de logement sociaux, 38% pas assez de constructions de logements privés bénéficiant d'une accession à la propriété aidée.**

Les insuffisances de constructions concernent ainsi la sphère sociale, les constructions de logements privés, que ce soit pour l'accession à la propriété ou pour la location, seraient en nombre insuffisant pour seulement 2 habitants sur 10.

Logiquement, l'attente de plus de constructions pour une accession aidée est le fait de 46% des ménages de 18 à 34 ans et de 50% des ménages actuellement en location, soit respectivement 8 et 12 points de plus que la moyenne.

**L'ensemble des Finistériens attend un appui social au logement qui doit s'orienter vers deux catégories de publics : les personnes âgées et les jeunes.** Quel que soit leur âge, les deux tiers des habitants soulignent des constructions plutôt pas ou pas adaptées aux besoins des personnes âgées.

Parallèlement, 43% des habitants considèrent qu'il n'y a pas assez de constructions adaptées aux besoins des jeunes. Cependant, Il s'agit principalement de l'opinion des 35 ans et plus (47%), les intéressés eux-mêmes, c'est-à-dire les personnes de 18 à 34 ans n'étant « que » 29% à partager cette opinion.



Ces constats se traduisent par une attente forte d'intervention du Conseil général. L'appui au logement pour les jeunes ressort comme une action importante (parmi les 3 principales), il est cité par 52% des Finistériens. La construction adaptée aux personnes âgées obtient un score similaire, 49% des Finistériens la plaçant parmi les 3 actions prioritaires en matière de logement.

En complément de l'appui à ces deux publics, les Finistériens placent l'aide aux ménages risquant de se faire expulser et l'aide aux ménages à faibles revenus pour accéder à un logement à des niveaux élevés, à peine en retrait, avec 47% et 42% des réponses.

Les dimensions environnementales, les mesures en faveur de la mixité sociale et urbaine, d'optimisation de l'espace foncier sont placées très en retrait parmi les attentes des habitants (de 4% à 22%). Les habitants donnent la priorité aux actions perçues comme répondant aux attentes directes de la population plutôt qu'à des interventions souvent comprises comme des enjeux de moyen terme.

**Tous ces résultats n'indiquent pas une forte insatisfaction vis-à-vis de la politique logement du Conseil général, 56% des habitants se déclarant satisfaits (par rapport à l'ensemble des critères testés, la thématique de l'accès au logement se positionne sur un niveau intermédiaire de satisfaction), mais bien des attentes importantes sur un sujet majeur et traduisent la forte inquiétude des habitants face à la situation économique actuelle et des risques d'appauvrissement qu'elle peut entraîner.**

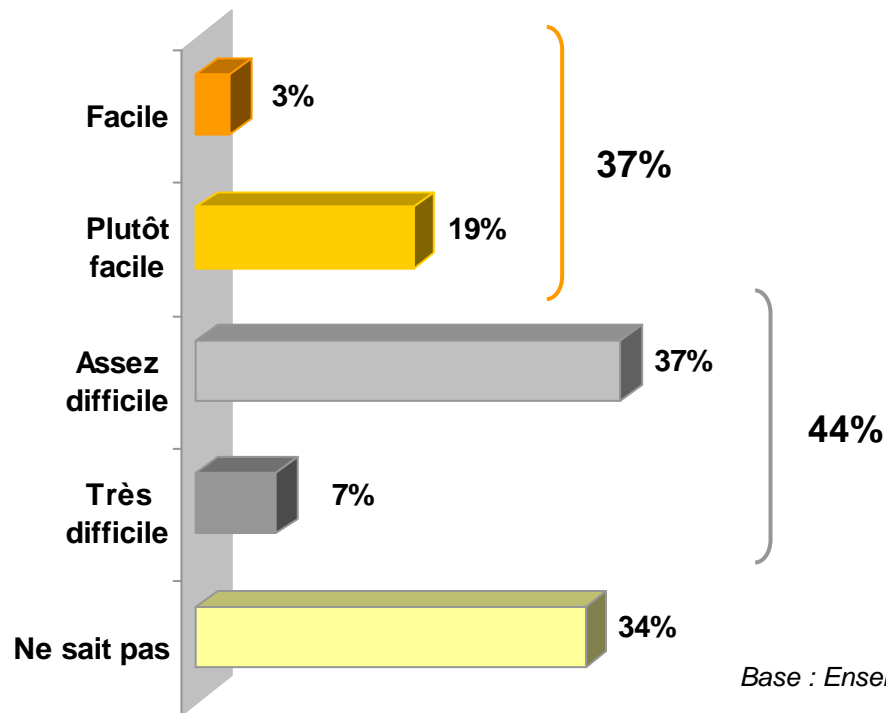


# 1. JUGEMENT SUR LA SITUATION ACTUELLE

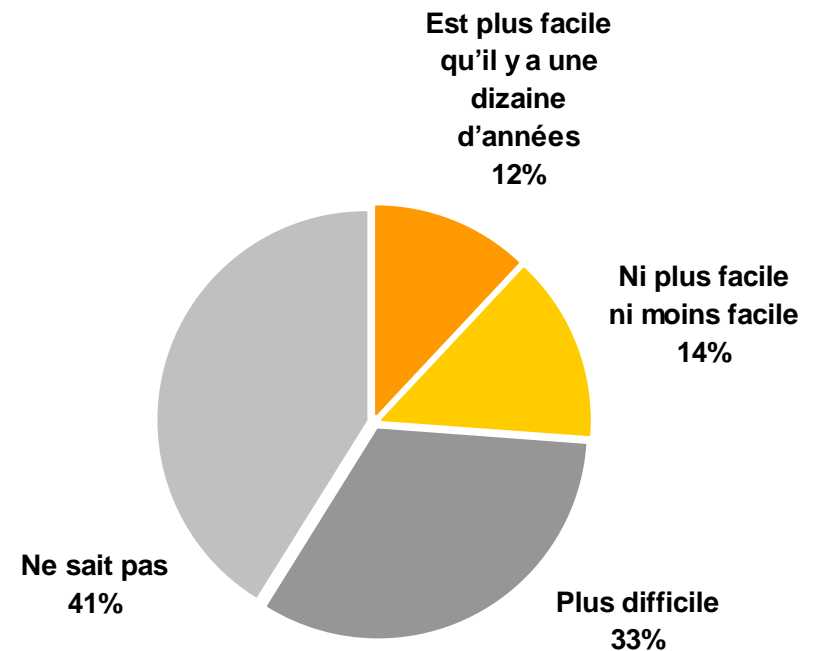


## FACILITE A TROUVER UN LOGEMENT DANS LE DEPARTEMENT

*"Dans le Finistère, aujourd'hui, trouver un logement adapté à ses revenus est ..."*



*"Aujourd'hui, se loger dans le département ..."*



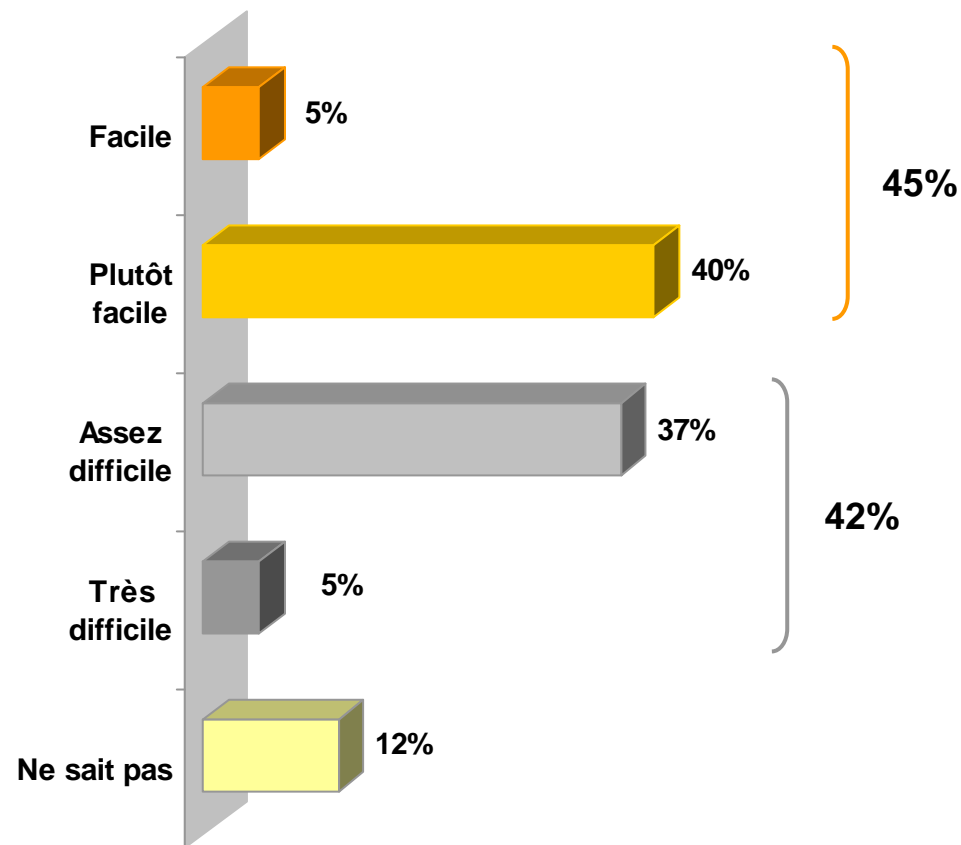
**44% des ménages pensent qu'il est difficile de trouver un logement adapté à ses revenus dans le Finistère. Des proportions encore plus élevées parmi...**

- Les ménages composés d'un seul adulte (avec ou sans enfant) actif : 58%
- Les ménages en logement collectif : 61%
- Les ménages en location : 53%
- Les ménages des unités urbaines de 20 000 à 199 999 habitants : 56%
- Les ménages des unités urbaines de 200 000 habitants et plus : 52%



## FACILITE A TROUVER UN LOGEMENT DANS LA COMMUNE

"Dans votre commune, jugez-vous que se loger est..."

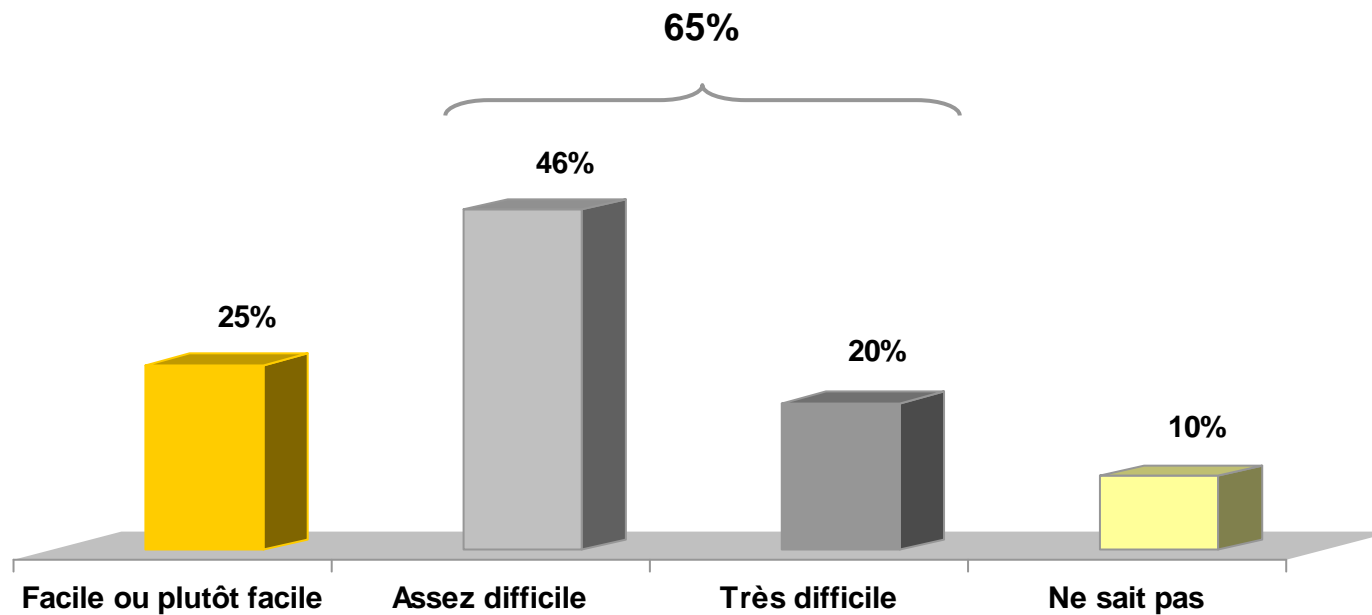


**42% des ménages estiment qu'il est difficile de se loger dans leur commune. Et des proportions plus importantes au sein...**

- Des ménages de 35 à 49 ans : 65%
- Des ménages composés d'un seul adulte (avec ou sans enfant) actif : 65%
- Des couples avec enfant(s) : 54%



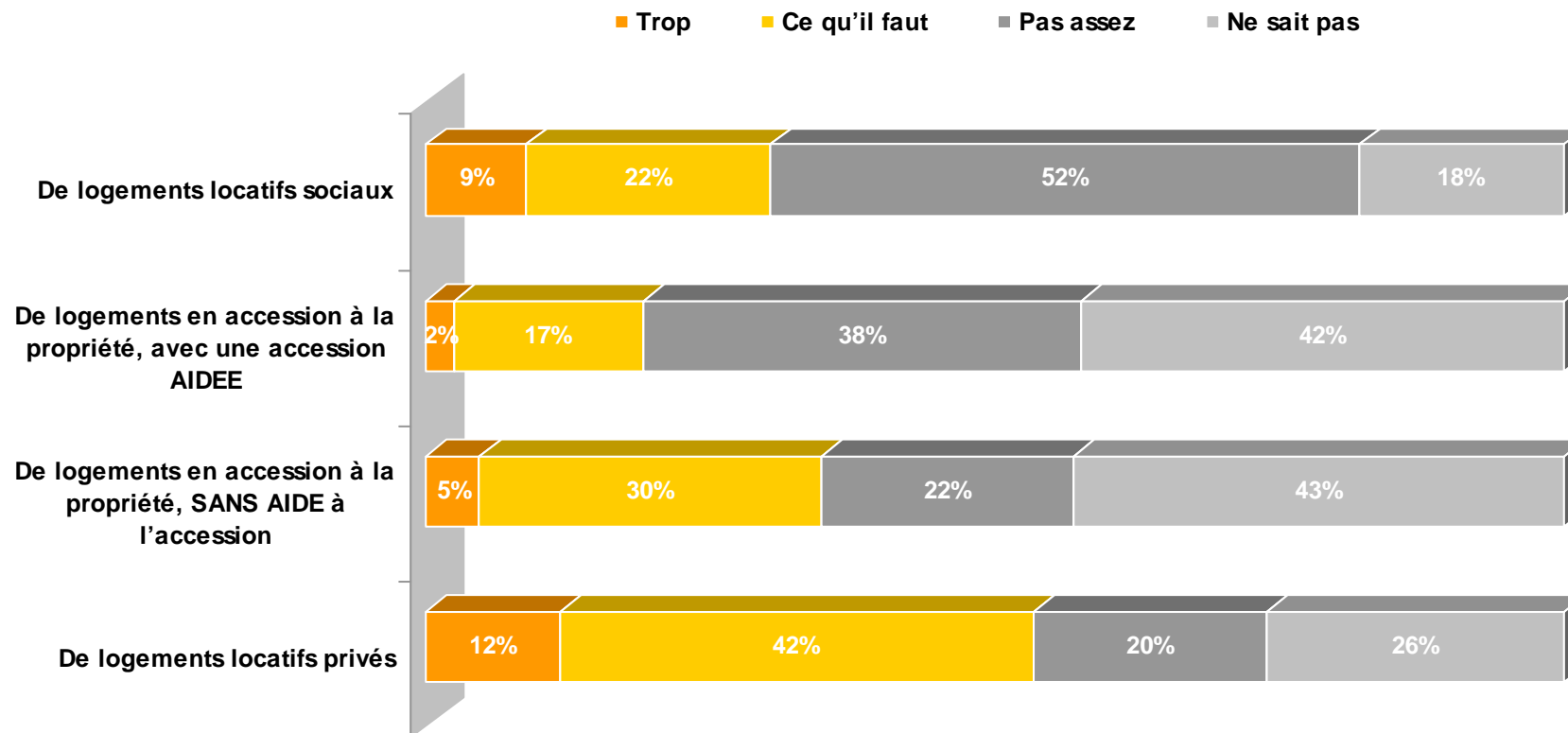
*"Pour un jeune couple, dans votre commune, jugez-vous que d'accéder à la propriété est..."*





## LES CONSTRUCTIONS DE LOGEMENTS DANS LE DEPARTEMENT

*"A votre avis dans le département, on construit trop, ce qu'il faut ou pas assez..."*

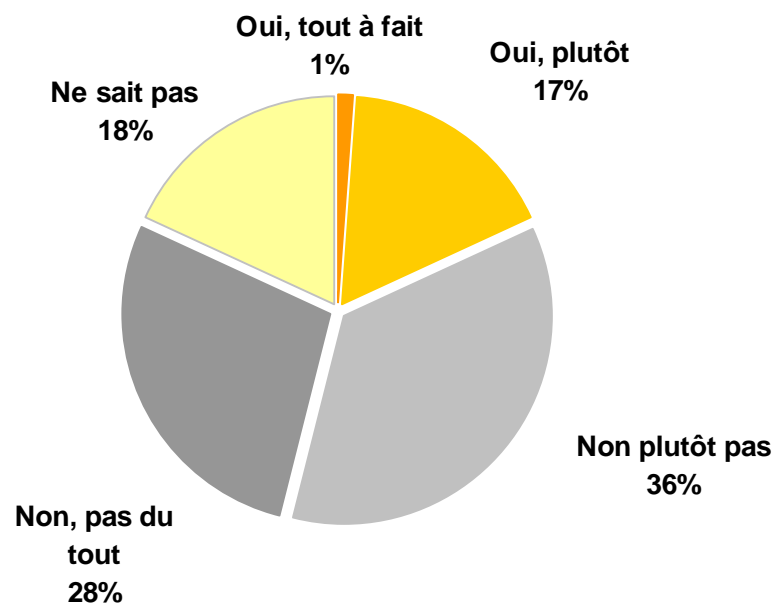




# ADAPTATION DES LOGEMENTS AUX BESOINS DE LA POPULATION

"Dans le Finistère, les constructions et leur nombre sont adaptés aux besoins..."

"Des personnes âgées"



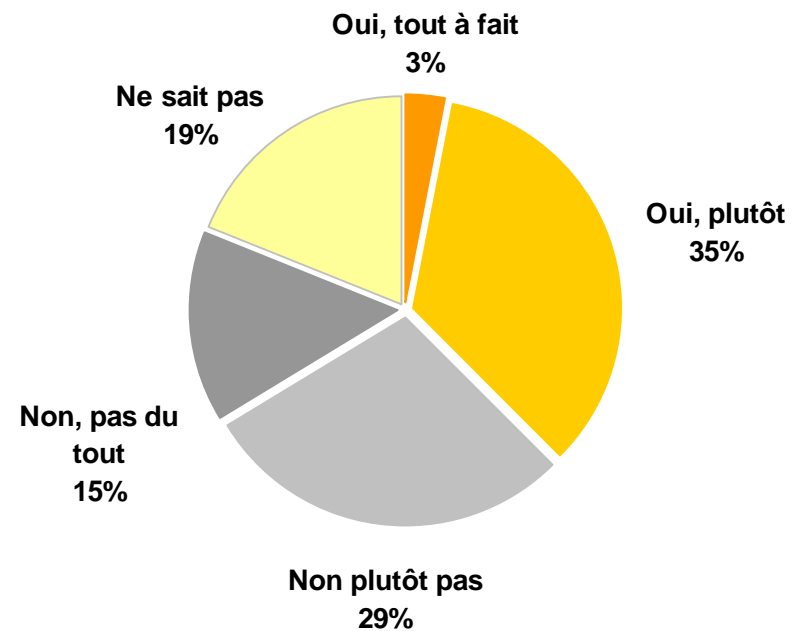
**OUI**

18%

**NON**

64%

"Des jeunes"



**OUI**

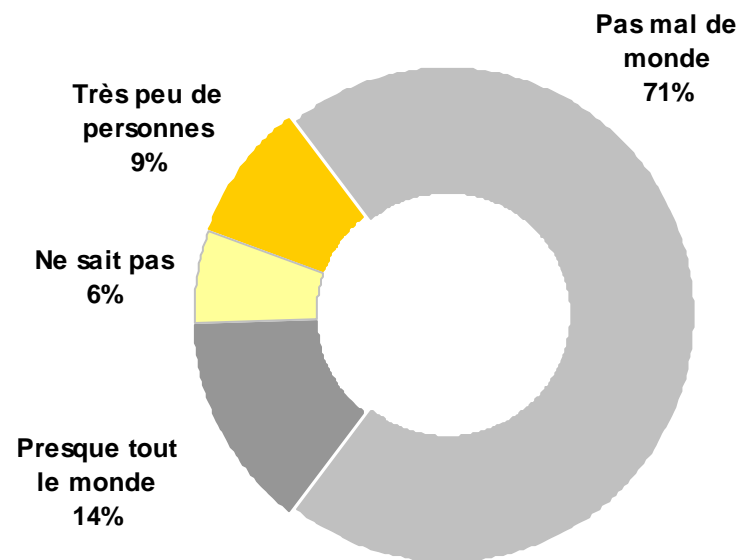
38%

**NON**

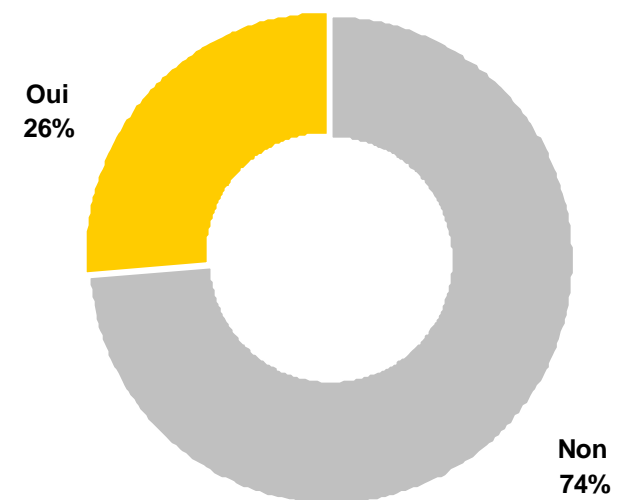
43%



*"Pensez-vous que dans le Finistère, avec la crise économique actuelle, le risque de ne plus être capable de payer le loyer ou le remboursement d'emprunts concerne..."*



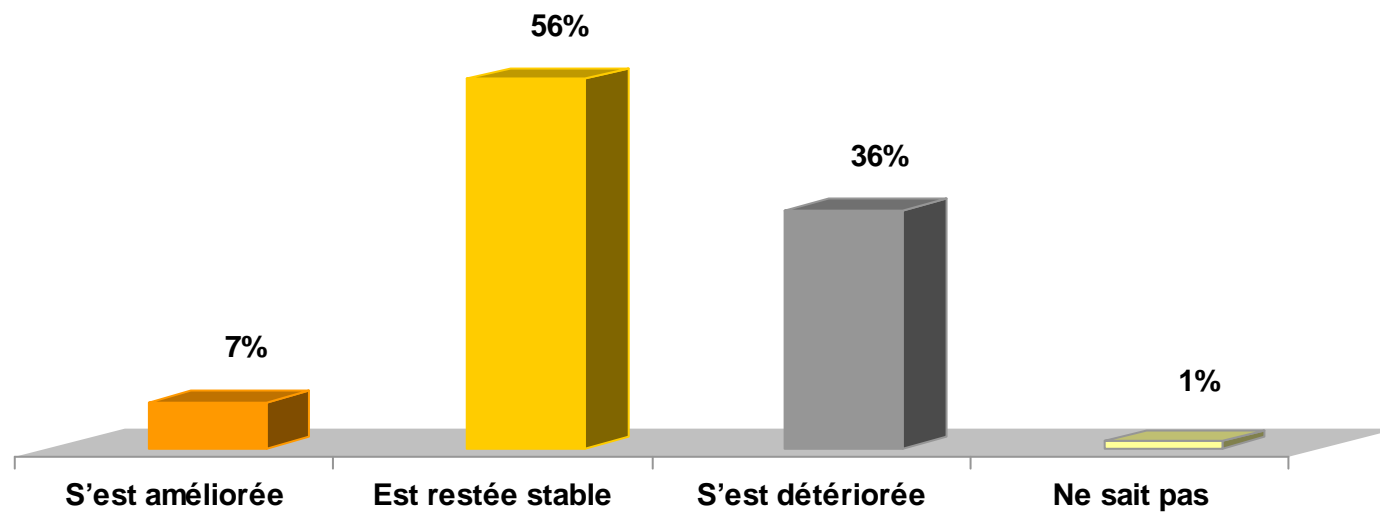
*"Et vous personnellement, vous arrive-t-il de penser que vous pourriez vous retrouver sans logement ?"*





## EVOLUTION PERCUE DE LA SITUATION PERSONNELLE

*"Depuis un an, considérez-vous que votre situation personnelle..."*



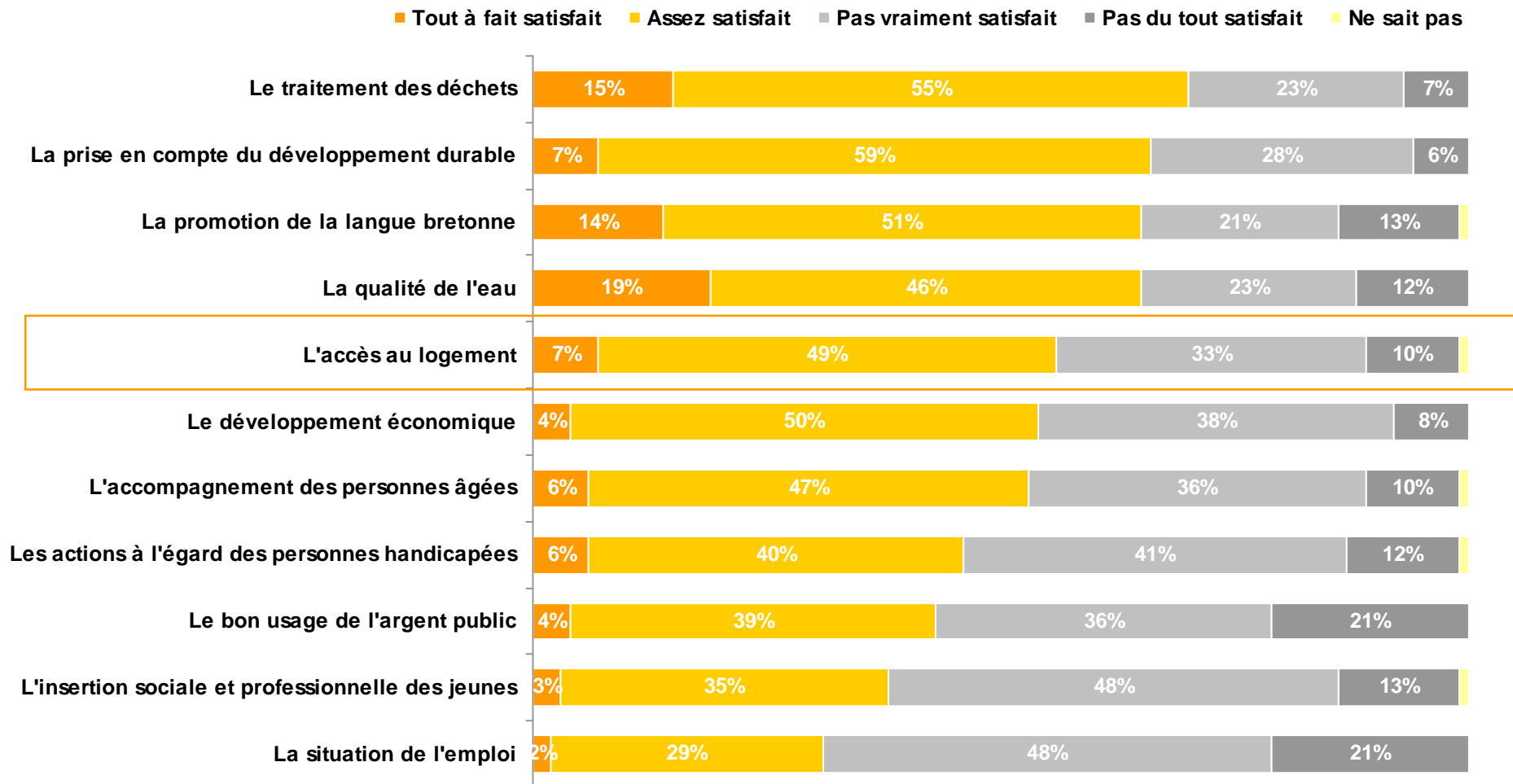


## **2. ATTENTES DES HABITANTS**



## POSITIONNEMENT DE LA PROBLEMATIQUE DU LOGEMENT (Enquête IFOP 2008)

*"Dans le département du Finistère, dites-moi si vous êtes tout à fait satisfait, assez satisfait, pas vraiment satisfait, pas du tout satisfait ou pas du tout satisfait en ce qui concerne... "*

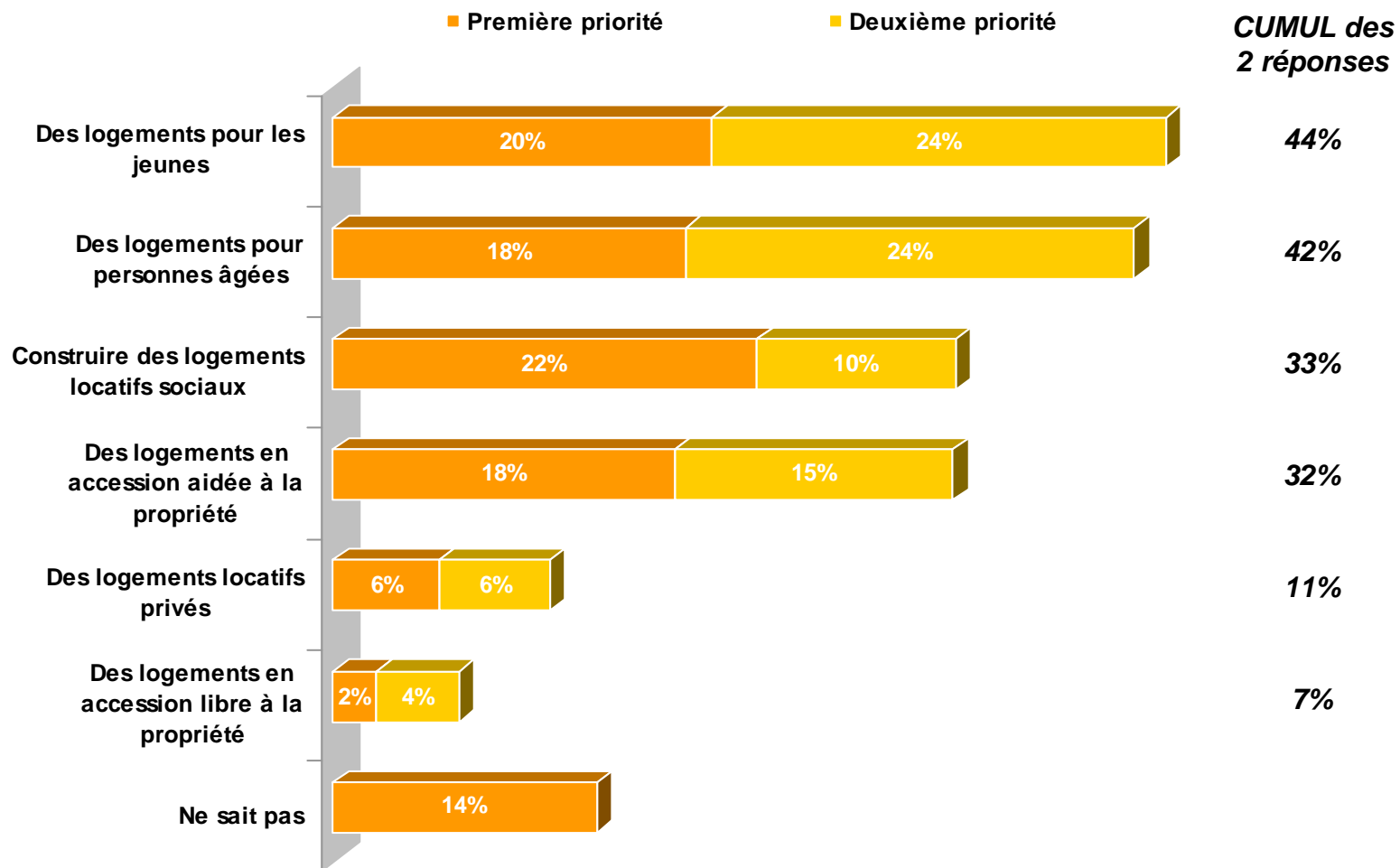


Par rapport à l'ensemble des critères testés, la thématique de l'accès au logement se positionne sur un niveau intermédiaire de satisfaction



## PRIORITES DANS LA COMMUNE EN MATIERE DE LOGEMENT

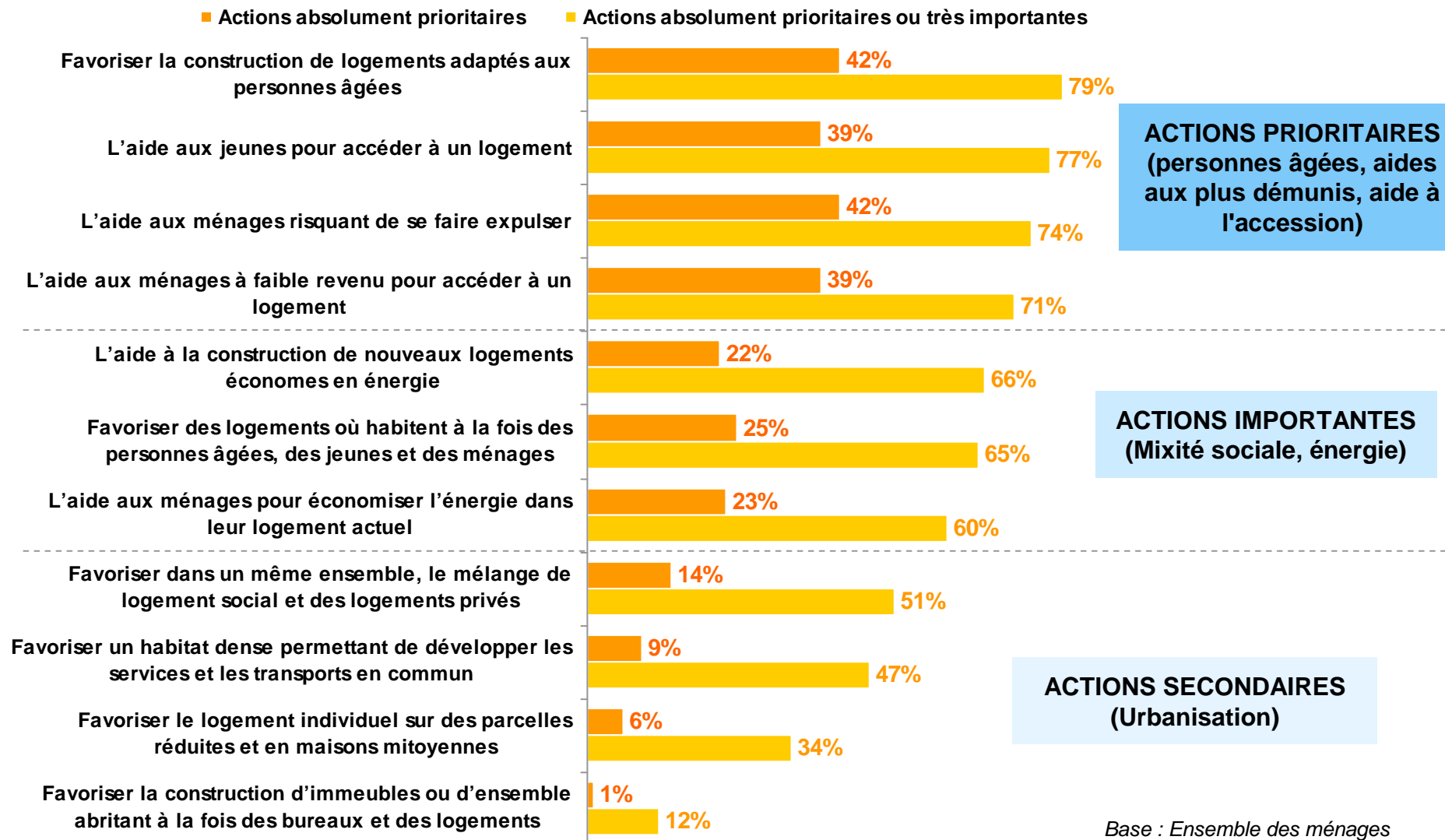
"Dans votre commune, quelle sont les deux priorités ?"





## LES ATTENTES DES HABITANTS

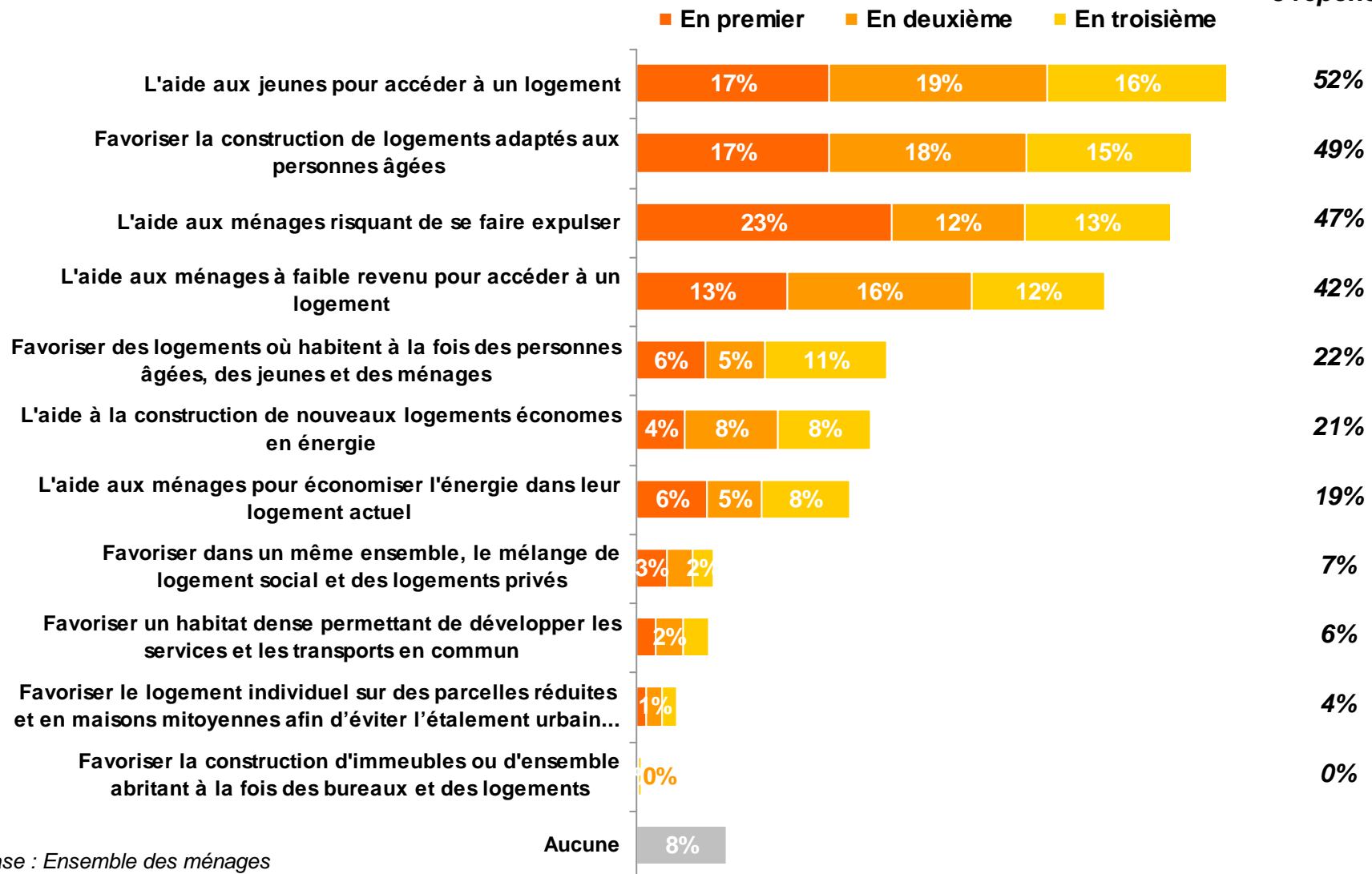
**"Parmi les interventions possibles du Conseil général, quelles sont celles qui sont absolument prioritaires, très importantes, assez importantes ou secondaires ?"**





"Quelles sont les 3 plus importantes ?"

CUMUL des  
3 réponses

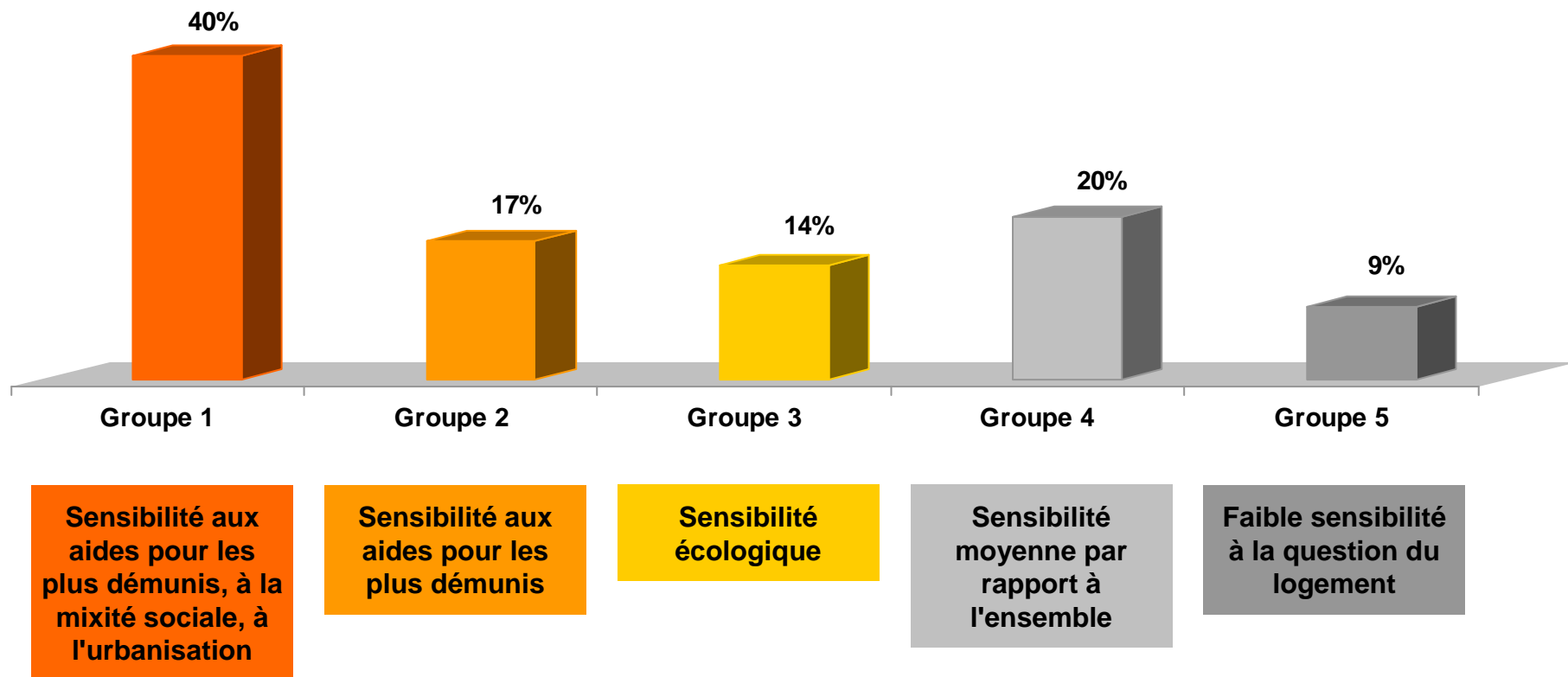


Base : Ensemble des ménages



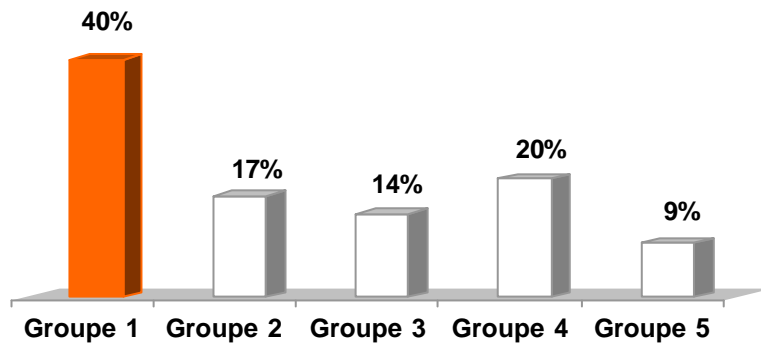
## LES ATTENTES DES HABITANTS

Les réponses relatives aux interventions possibles du Conseil général ont été transformées en notes de 0 à 10, ce qui a permis de mettre en exergue 5 groupes de typologie des ménages selon leur niveau de sensibilité aux différentes actions du Conseil général :





### - GROUPE 1 -

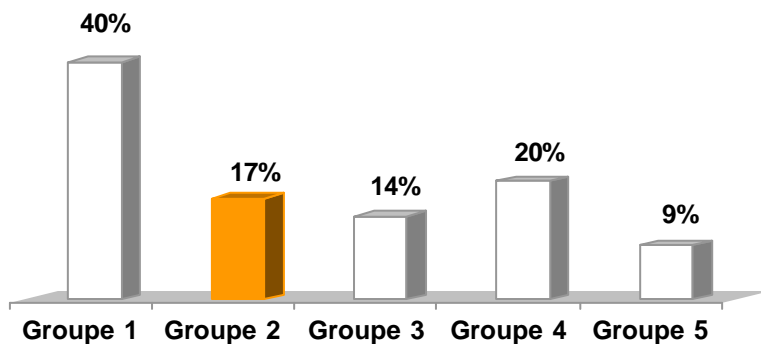


#### Sensibilité aux aides pour les plus démunis, à la mixité sociale, à l'urbanisation

*Caractéristiques plus fréquentes dans ce groupe :*

- Ménages de moins de 50 ans
- Couples bi actifs
- Couples avec enfant(s)
- Ménages en collectif
- Ménages du Pays de Brest
- Ménages des unités urbaines de 20 000 habitants et plus

### - GROUPE 2 -



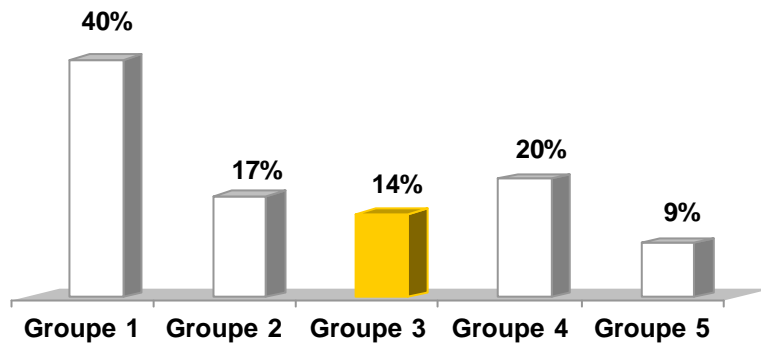
#### Sensibilité aux aides pour les plus démunis

*Caractéristiques plus fréquentes dans ce groupe :*

- Ménages de 18 à 35 ans
- Ménages composés d'un seul adulte (avec ou sans enfant) actif



## - GROUPE 3 -

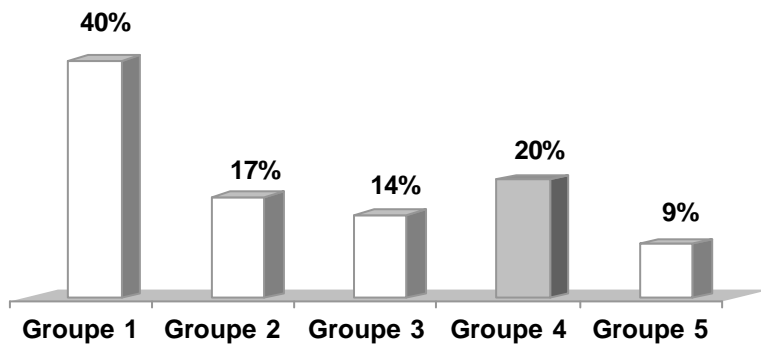


### Sensibilité écologique

Caractéristiques plus fréquentes dans ce groupe :

- Ménages de 50 à 64 ans
- Couples bi actifs
- Couples sans enfant
- Ménages du Pays de Morlaix et du Centre Ouest Bretagne

## - GROUPE 4 -



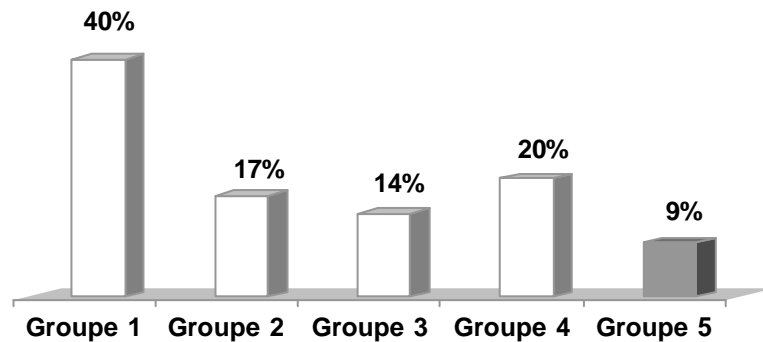
### Sensibilité moyenne

Caractéristiques plus fréquentes dans ce groupe :

- Couples mono actifs
- Communes littorales



### - GROUPE 5 -



### Faible sensibilité

*Caractéristiques plus fréquentes dans ce groupe :*

- Ménages de 65 ans et plus
- Couples bi inactifs
- Mono adultes inactifs
- Couples sans enfant
- Mono adultes sans enfant
- Ménages en logement individuel
- Ménages du Pays de Cornouaille
- Ménages des unités urbaines de moins de 20 000 habitants
- Communes littorales

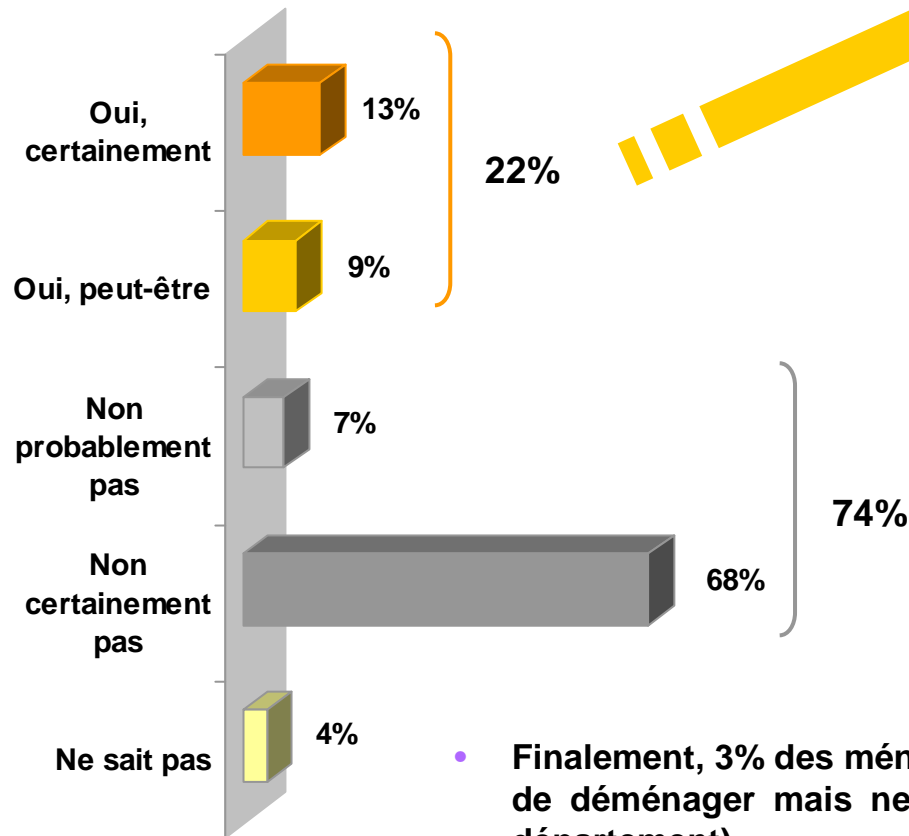


### **3. INTENTIONS DE DEMENAGEMENT**

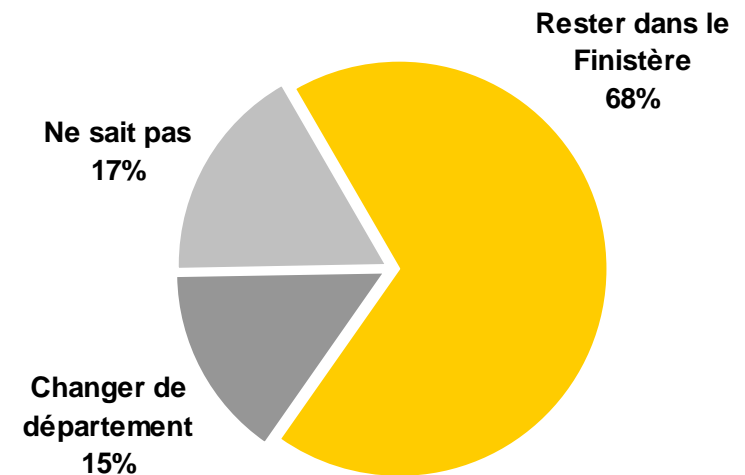


## PROJET DE DEMENAGEMENT DANS LES 5 ANNEES A VENIR

"Envisagez-vous de déménager  
lors des 5 prochaines années ?"



"Pour ce déménagement,  
vous devriez..."



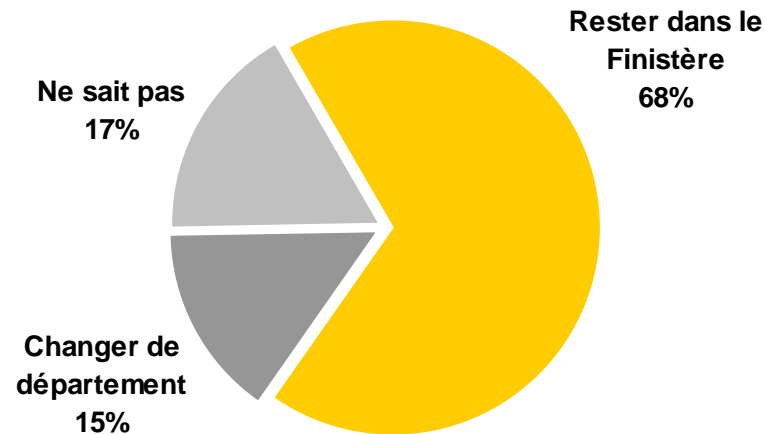
Base : Ménages envisageant de déménager

- Finalement, 3% des ménages devraient quitter le Finistère (et 4% envisagent de déménager mais ne savent pas s'ils devraient ou non rester dans le département).
- 15% envisagent de déménager tout en restant dans le Finistère : 11% souhaitant devenir propriétaires et 3% locataires (1% ne sachant pas).



*Aux ménages envisageant de déménager :*

**"Pour ce déménagement, vous devriez..."**



- Finalement, 3% des ménages devraient quitter le Finistère (et 4% envisagent de déménager mais ne savent pas s'ils devraient ou non rester dans le département).
- 15% envisagent de déménager tout en restant dans le Finistère : 11% souhaitant devenir propriétaires et 3% locataires (1% ne sachant pas).

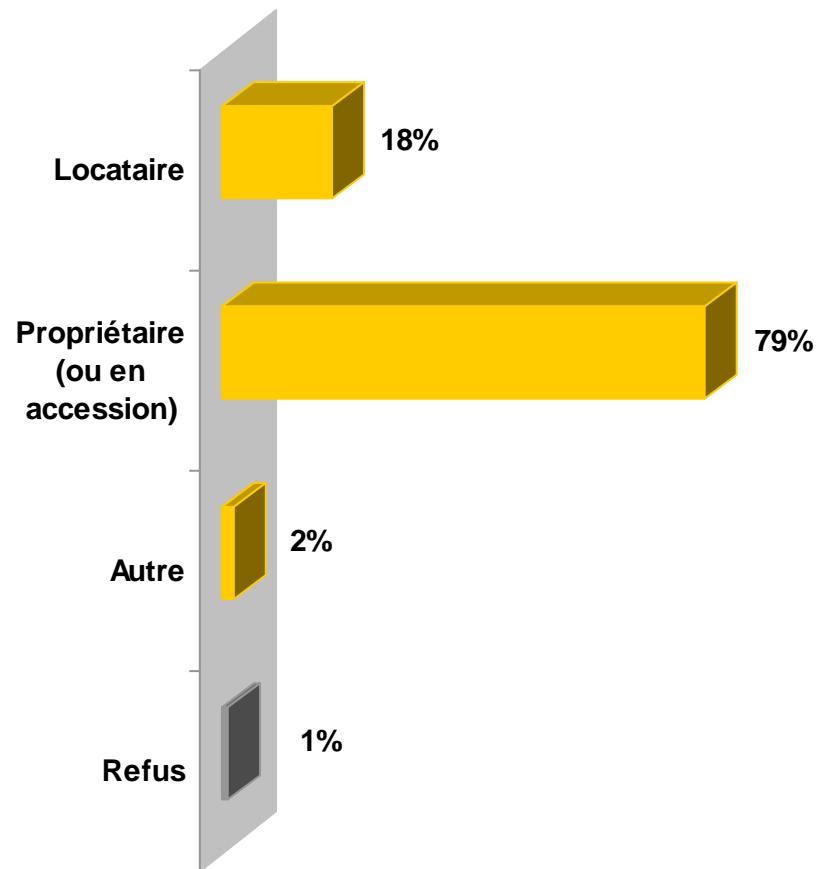


## 4. PROFIL DE L'ECHANTILLON

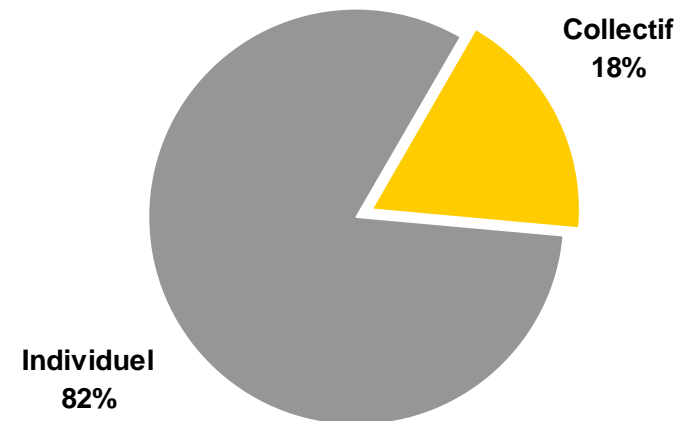


## TYPE DE LOGEMENT ET STATUT RESIDENTIEL

**STATUT RESIDENTIEL**



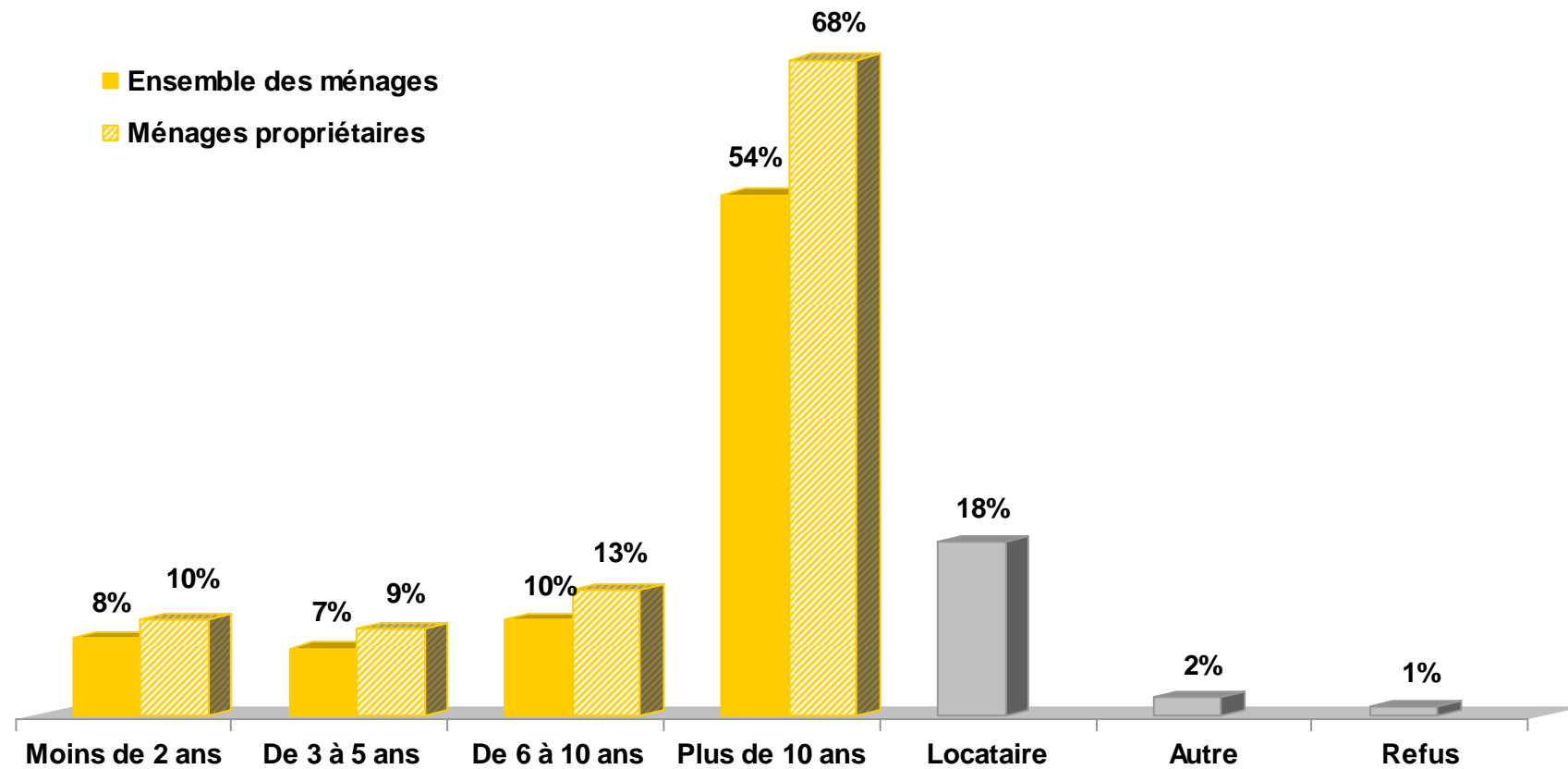
**TYPE DE LOGEMENT**





## ANCIENNETÉ DU STATUT DE PROPRIÉTAIRE DU LOGEMENT ACTUEL

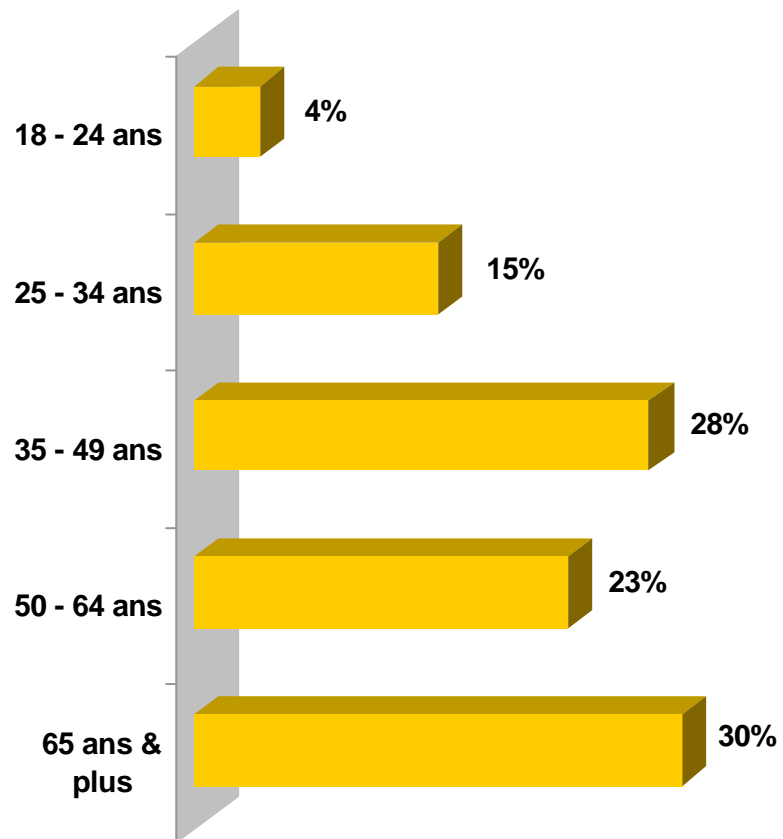
Remarque : Cette question n'a été posée qu'aux propriétaires



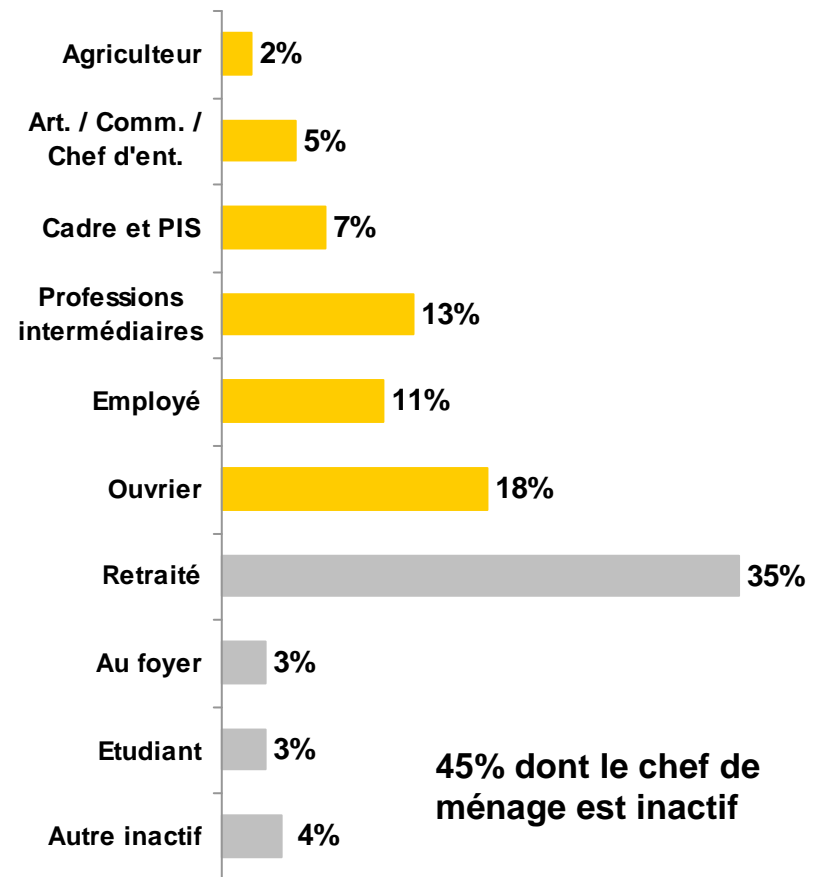


## ÂGE ET PROFESSION DU CHEF DE MENAGE

### ÂGE DU CHEF DE MENAGE



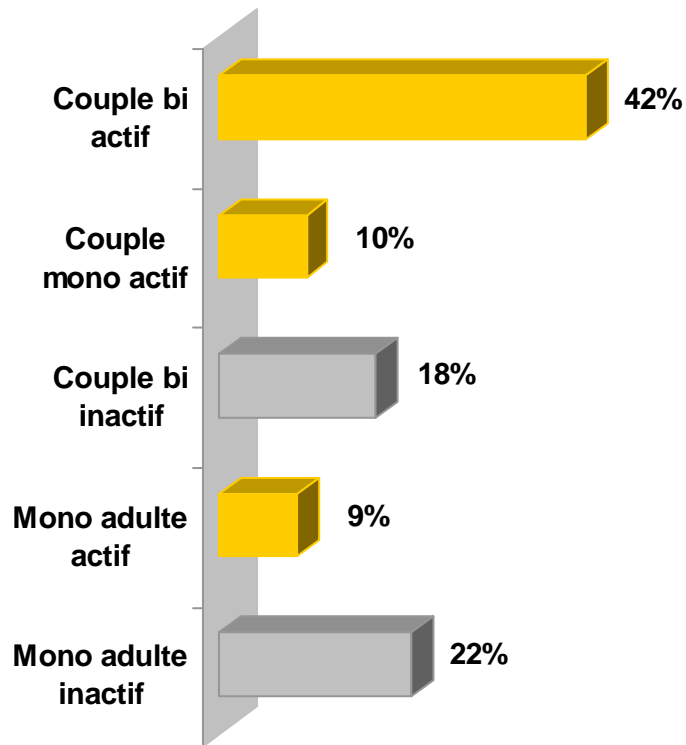
### PROFESSION DU CHEF DE MENAGE





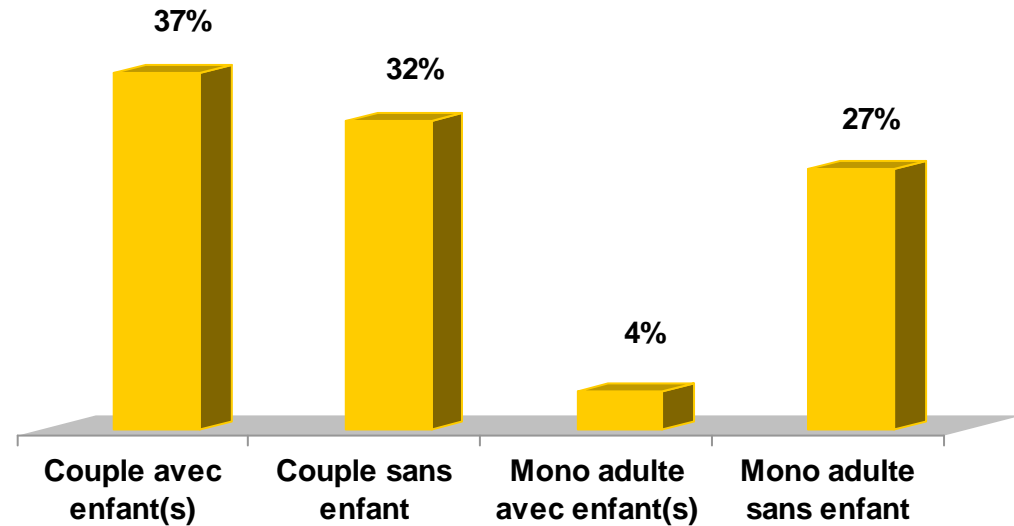
## ACTIVITE DU MENAGE ET COMPOSITION DU FOYER

ACTIVITE DU MENAGE



**39% des ménages sont inactifs**

COMPOSITION DU FOYER

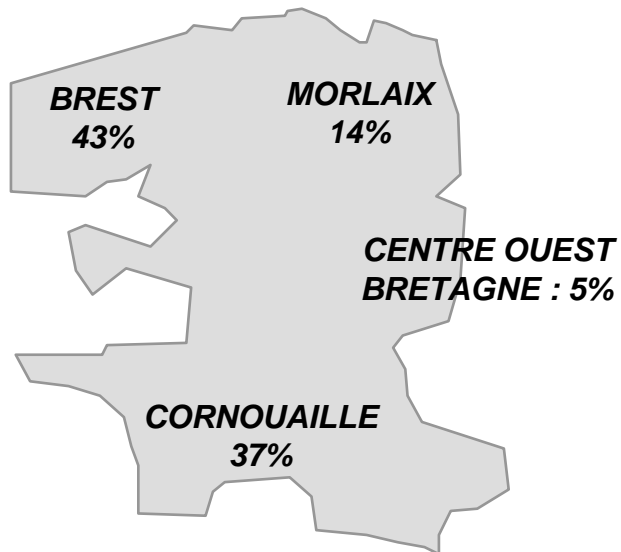


- 70% des ménages sont des couples ;
- 41% des ménages ont au moins un enfant au foyer

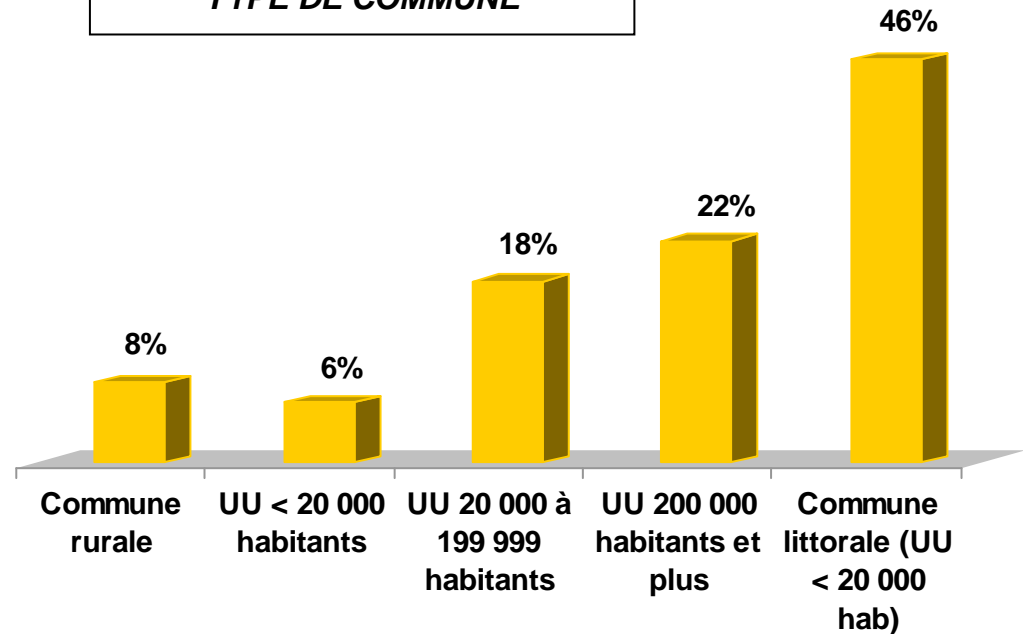


## PAYS ET COMMUNE D'HABITATION

### PAYS



### TYPE DE COMMUNE



### DISTANCE A LA MER

